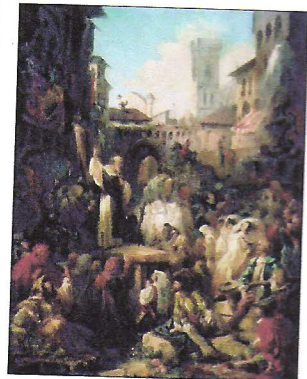
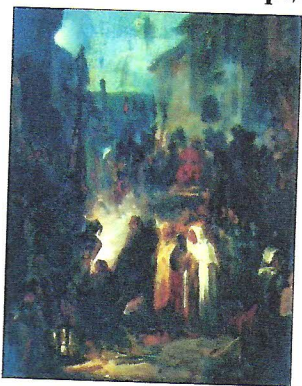


Наибольшие стилистические аналогии выявлены при сопоставлении экспертируемого произведения с картинами Н.П.Ломтева "В часовне" (Донецкий областной художественный музей) и "Две итальянки, беседующие с монахом" (частное собрание, Россия). Названные картины написаны на сюжеты из повседневной итальянской жизни, и имеют в своей основе живейшие впечатления мастера от восьмилетнего пребывания в Риме. Известные на сегодняшний день жанровые полотна Ломтева характеризуются небольшими размерами, грамотным композиционным построением, точным академическим рисунком, гармоничным колоритом и многообразием приёмов живописно-пластической разработки. Перечисленные достоинства авторской манеры исполнения в полной мере относятся и к исследованной картине "Итальянский мотив. Девушка в окне".

Следует отметить, что работы Ломтева в российских частных коллекциях – единичны; уже к концу XIX века большинство их было сосредоточено либо в императорских собраниях (впоследствии национализированных), либо – в общедоступных собраниях крупнейших российских коллекционеров и меценатов (П.М.Третьякова, К.Т.Солдатенкова, И.С.Остроухова), также послуживших основой государственных музеев России и стран бывшего СССР. Тем более значимым представляется появление на отечественном антикварном рынке ещё одной ранее неизвестной подписной и датированной картины мастера.

Картина Николая Петровича Ломтева "Итальянский мотив. Девушка в окне" 1852 года имеет несомненное историко-художественное значение. При условии проведения профессиональной реставрации - может достойно представлять живописное наследие мастера в музейном собрании.



Б и о г р а ф и ч е с к а я с п р а в к а .

Ломтев Николай Петрович (1816 – 1859) – русский исторический живописец, автор картин на библейские и литературные сюжеты. Пейзажист, жанрист.

Родился в г. Ростове Ярославской губернии, в купеческой семье. В 1837 – 1838 годах учился в Императорской Академии художеств у Ф.А.Бруни. В 1838 году на средства отца уехал для дальнейшего обучения в Италию. Изучал творчество старых итальянских мастеров, копировал их полотна. Много работал с натуры, делал зарисовки и живописные этюды пейзажей, памятников архитектуры, уличных сценок. Пользовался советами работавших в Риме Ф.Бруни и А.Иванова. В 1846 году за полотно "Ангелы возвещают небесную кару Содому и Гоморре", экспонированное на академической выставке, удостоен звания свободного художника. Вице - президент ИАХ Ф.П.Толстой, посетивший Ломтева в Риме, высоко отозвался о его даровании.

Ввиду крайне неблагоприятных финансовых обстоятельств (отец лишил Ломтева материальной поддержки, и обратился к Совету Академии с просьбой отозвать сына из-за границы), в 1846 г. художник выезжает в Россию. Путешествие морем через Неаполь, Мальту, Константинополь и Одессу, а затем – через Киев и Москву заняло около полутора лет. Летом 1848 года прибыл в Петербург. В числе наиболее известных произведений мастера: эскиз "Спасение Марины Мнишек во время восстания 17 мая 1606 года в Москве", "Проповедь Савонаролы во Флоренции" (обе – ГРМ); "Пророк Даниил обличает жрецов Ваала перед царём Навуходоносором", "Итальянский пейзаж с двумя отшельниками", "Три отрока в печи огненной", "Апостол Андрей Первозванный водружает крест на горах Киевских" (все – в ГТГ). Участник выставок а Академии художеств.

Творческое наследие Ломтева представлено, в собраниях крупнейших государственных музеев России, Украины и Беларуси (в том числе – в Третьяковской галерее, Русском музее, Киевском музее русского искусства, Донецком художественном музее и Национальном художественном музее Республики Беларусь).

Эксперт, историк искусства

Подпись Татьяны Павловны Горячевой заверяю

Административный директор



Т.П.Горячева

А.Г.Попов